

Colloque INTERNATIONAL  
« **DES SAUMONS ET DES HOMMES 2** »  
du 10 au 12 octobre 2013 à Brioude

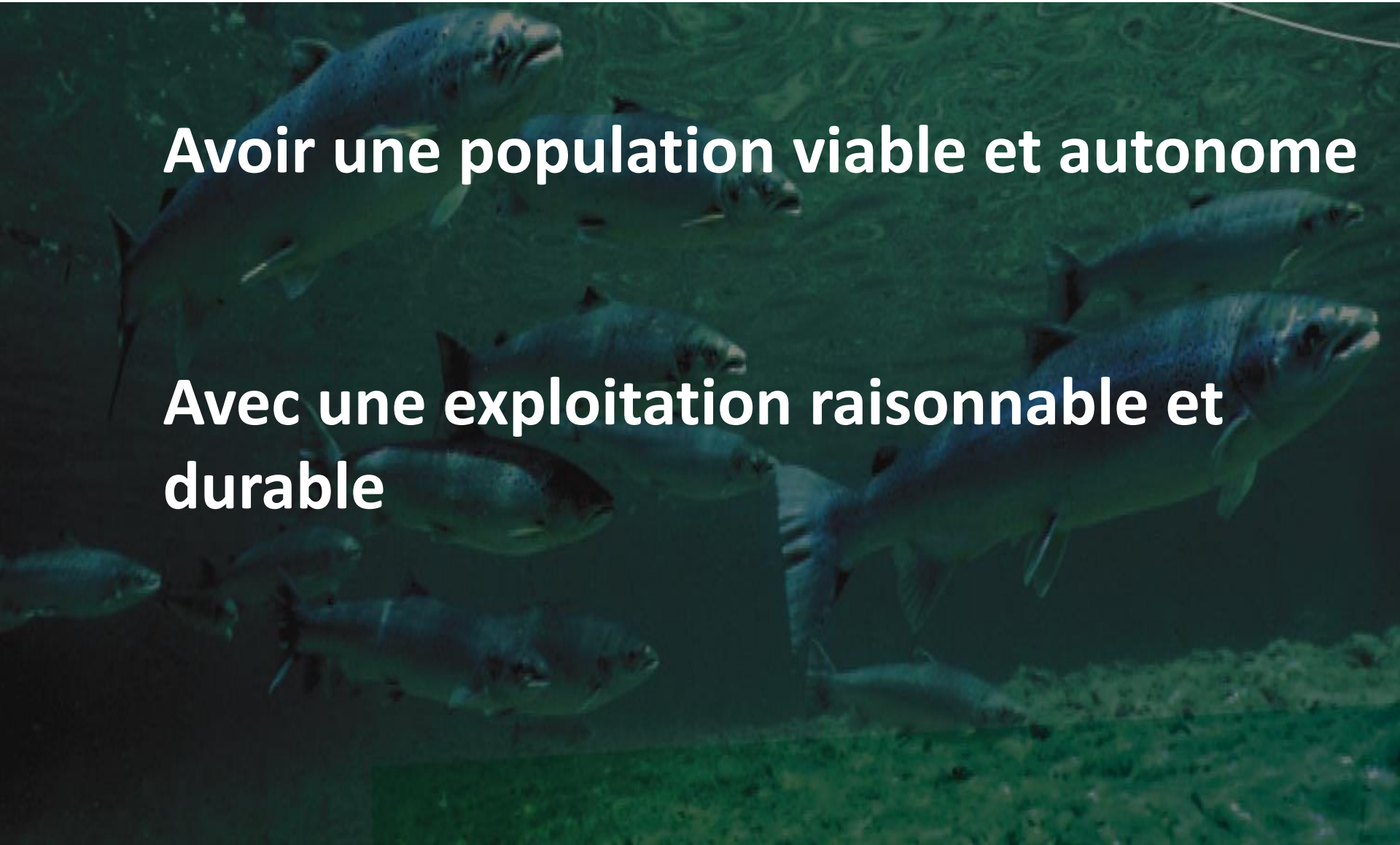


*Manifeste pour un « Plan Saumon  
Loire-Allier 2014-2019 » ambitieux*

# **Les objectifs partagés :**

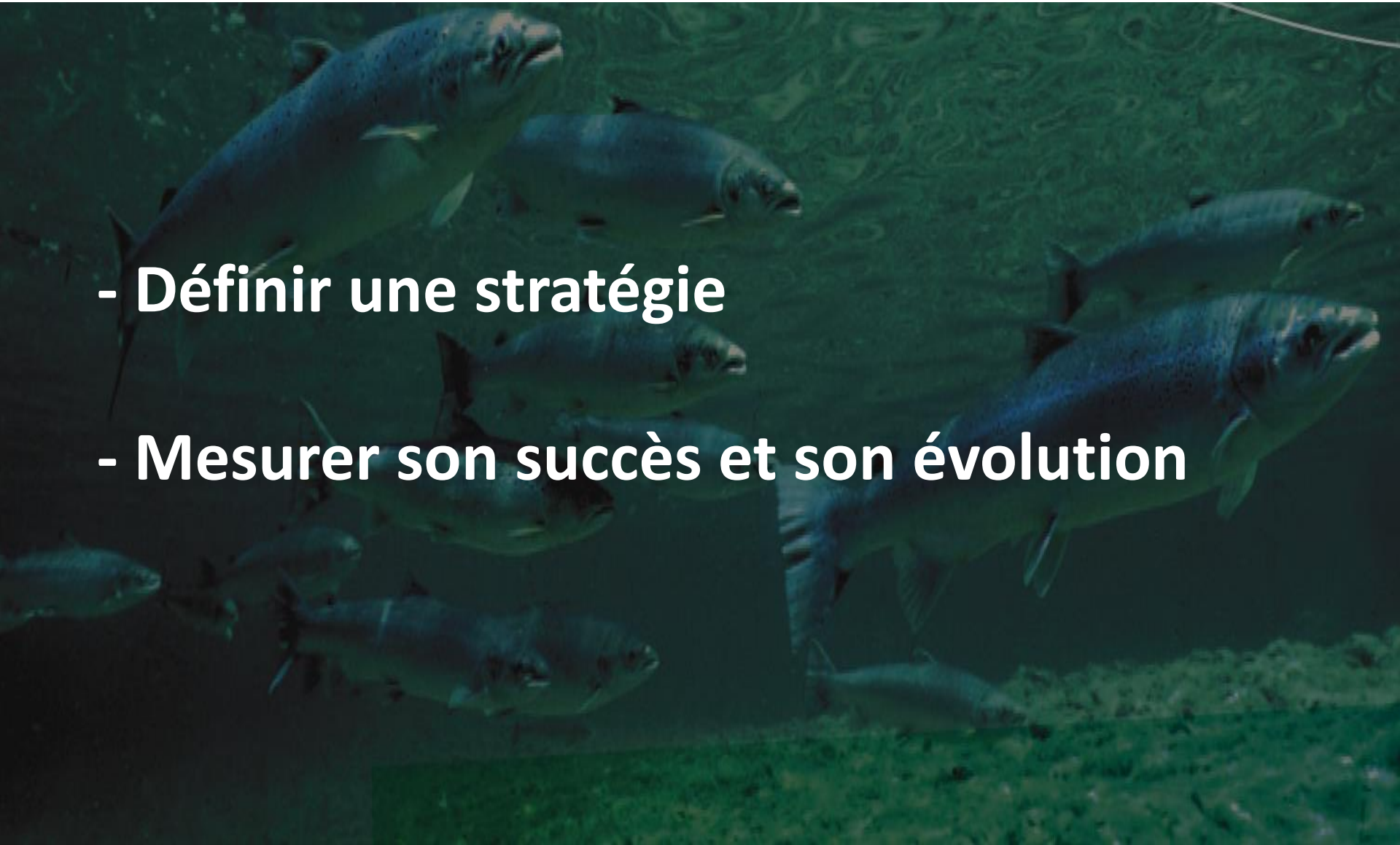
**Avoir une population viable et autonome**

**Avec une exploitation raisonnable et durable**



# **Pour atteindre ces objectifs :**

- Définir une stratégie
- Mesurer son succès et son évolution



# Le PLAGEPOMI

PLAGEPOMI

2014-2019

Juin 2013

## **PLAGEPOMI 2014-2019**

*État des lieux, orientations et  
dispositions*

*Projet présenté au CLE et EPTB –  
juin 2013*

**Est il suffisamment  
ambitieux ?**

# « Plan Saumon Loire-Allier 2014-2019 » ambitieux



## Manifeste pour un « Plan Saumon Loire-Allier 2014-2019 » ambitieux

### Ils soutiennent la démarche :



Après toutes ces années de mobilisation, tous ces investissements financiers, humains, techniques, consentis à l'échelle du bassin, je ne comprendrais pas qu'un retour en arrière soit aujourd'hui acté. Les incertitudes liées au vivant, à sa capacité à s'adapter surtout dans un contexte de changement climatique, ne doivent pas nous conduire à baisser aujourd'hui la garde car les efforts fournis seront en tout état de cause profitables à nos territoires.

**Gerard ROCHE - Président du Conseil Général de la Haute-Loire - Sénateur de la Haute Loire**



L'objectif à long terme est d'avoir une population de saumons viable et autonome. Pour cela, il faut fournir aux saumons des conditions qui permettent d'améliorer leur taux de survie. Nos efforts doivent porter en priorité sur l'amélioration de la qualité des eaux, sur l'implication de tous par une sensibilisation accrue et sur des opérations beaucoup plus ambitieuses de soutien des effectifs tant que les objectifs n'ont pas été atteints. Ce n'est qu'ensuite qu'une autre politique pourra être envisagée.

**Jean Pierre Vigier - Député de la Haute Loire**



Au moment même où nous travaillons collectivement à la création d'un Parc, comment imaginer réduire notre ambition sur le retour du saumon alors qu'il constitue l'un des emblèmes les plus forts de ce magnifique territoire du Haut-Allier. Cela n'aurait aucun sens ! Je crois que l'on ne saurait une espèce qu'avec une mobilisation des responsables politiques et des acteurs du terrain, le souhaite que cette mobilisation ait lieu et l'association de préfiguration du Parc que j'ai l'honneur de présider sera à vos côtés.

**Lionnel ROUCAN - Vice-Président du Conseil Régional d'Auvergne - Président de l'association de préfiguration du PNR des sources et gorges du Haut-Allier**



Le nombre de saumons de retour est un indicateur fort de l'efficacité du travail engagé. Il doit rester un objectif chiffré et mesurable nous entraînant à aller toujours plus loin. Un objectif ambitieux de 1000 saumons pour le prochain plan permettra de responsabiliser tous les acteurs qui devront se parler et donner à ce chiffre un éclairage technique, scientifique, économique et social.

**Guy Vissac - Vice-Président du Conseil Général de la Haute-Loire  
Président du SMAT du Haut-Allier**



L'eau est un enjeu fort sur le territoire du haut-allier au regard de la biodiversité qui s'y rapporte et des activités qui en dépendent. La stratégie mise en place à travers le SAGE, vise à l'excellence de l'état de nos rivières. Des espèces y sont encore présentes dont l'emblématique saumon atlantique. Dans la mesure où la réouverture redonnerait d'actualité, tous les acteurs locaux y trouveront un intérêt supplémentaire pour travailler ensemble à l'amélioration de nos cours d'eau.

**Frank Noel BARON - Président de la CLE du SAGE du Haut-Allier, Président de la Communauté de communes du Langeadois**



Cela fait bientôt 20 ans que la pêche du saumon est fermée. De par cette fermeture, c'est une activité économique importante pour le territoire qui a disparu. C'est aussi l'absence des pêcheurs de saumon sur le bord de la rivière qui a entraîné le déclin de leur durable et respectueux du saumon est possible sans porter atteinte à la population en place. L'usage effectif doit devenir une priorité qui nécessite d'optimiser le soutien des effectifs et d'augmenter les efforts sur des habitats. La réouverture de la pêche sera une vitrine pour la réappropriation du saumon par la population locale.

**Antoine LARDON - Président de la Fédération de Pêche et de Protection du Milieu Aquatique de la Haute-Loire**

### En cours de validation par :

WWF France,  
Association protectrice du saumon (APS),  
Club mouche saumon Allier (CMSA),  
Association Internationale de défense du saumon Atlantique (AIDSA),  
North Atlantic Salmon Fund (NASF),  
Club des saumoniers,  
ERN – Sos Loire vivante,  
Comité National de la pêche Professionnelle en Eau Douce (CONAPPED), etc.  
(liste non exhaustive)

Rédigé par le conservatoire en concertation  
avec de nombreux acteurs

# Le manifeste

**Avoir une ambition partagée**

**Contribuer à la prise de décision**

**Permettre d'intégrer les propositions  
communes dans la version finale du  
PLAGEPOMI**

**avant le 25 octobre**

**Pour avoir les meilleurs chances de succès**

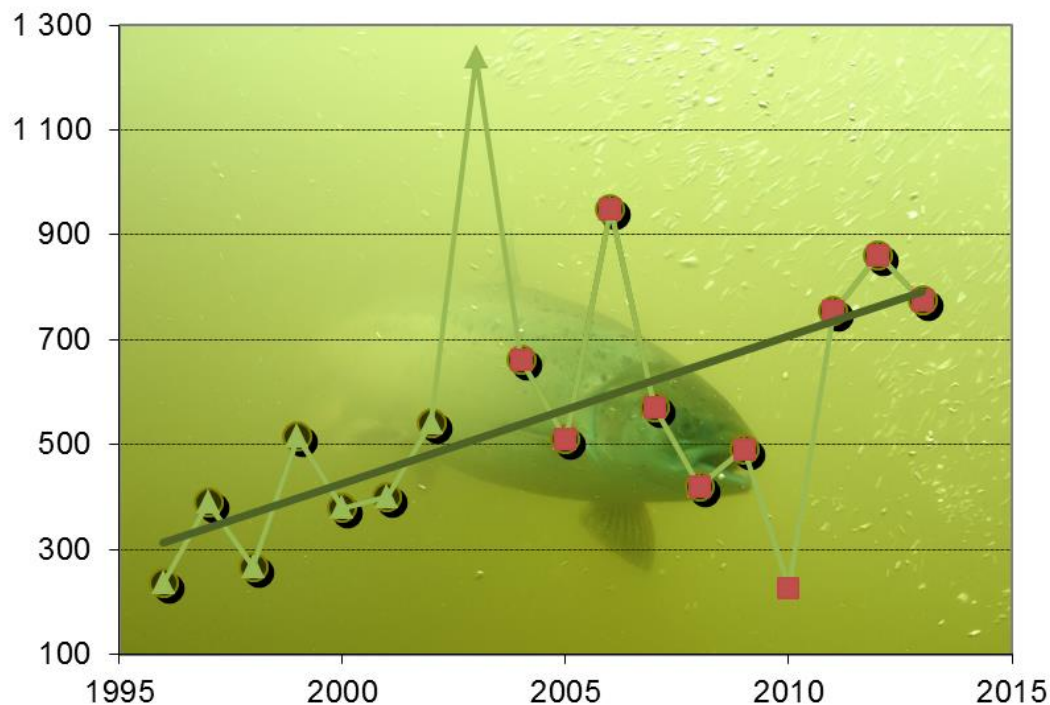
# Une plus forte implication locale

**Une gouvernance claire,  
adaptée et coordonnée**

*une organisation à l'échelle locale, qui rééquilibre les forces (politiques / techniques / administratives / associatives) et qui redonne toute sa place à la concertation des acteurs sensibles à la conservation, au développement et à la valorisation de la ressource saumon.*

# La situation actuelle

saumons comptabilisés à Vichy

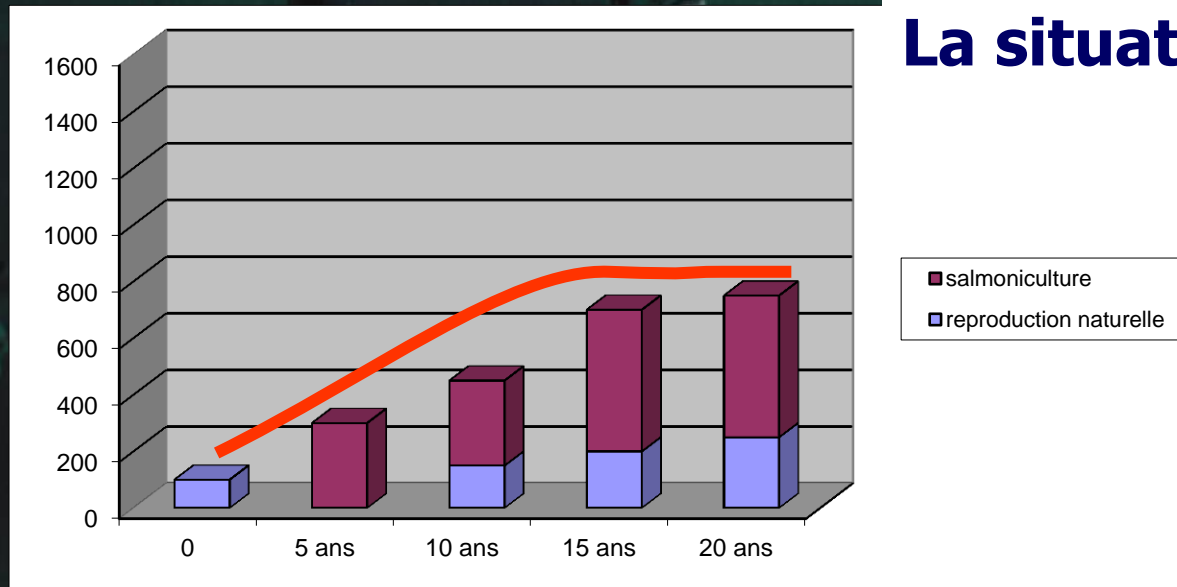
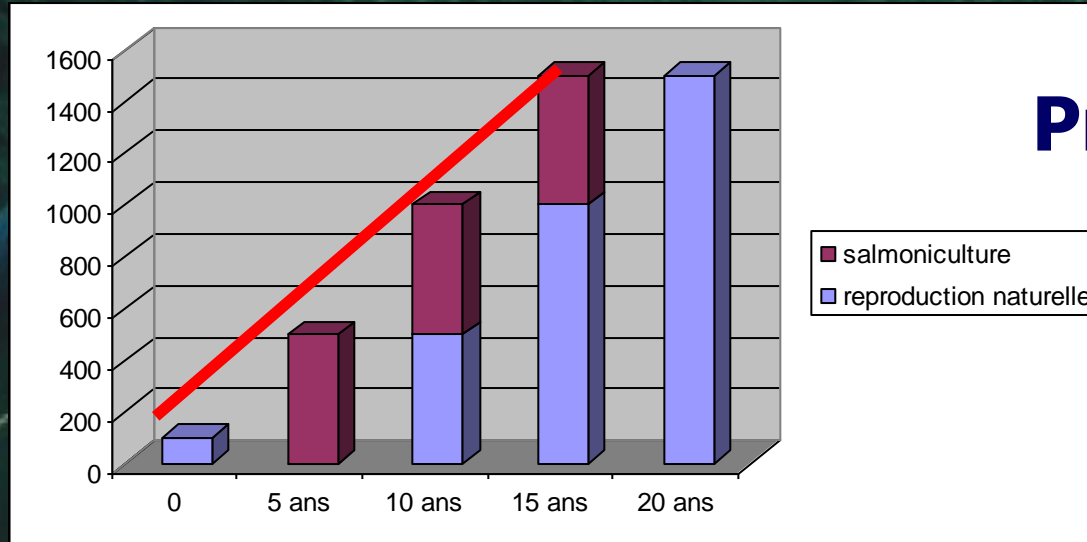


Est elle conforme  
aux objectifs  
de départ ?



# Restauration du saumon atlantique sur le bassin de la Loire

## Projet /réalité



# Les Habitats

**Sommes nous  
suffisamment ambitieux ?**

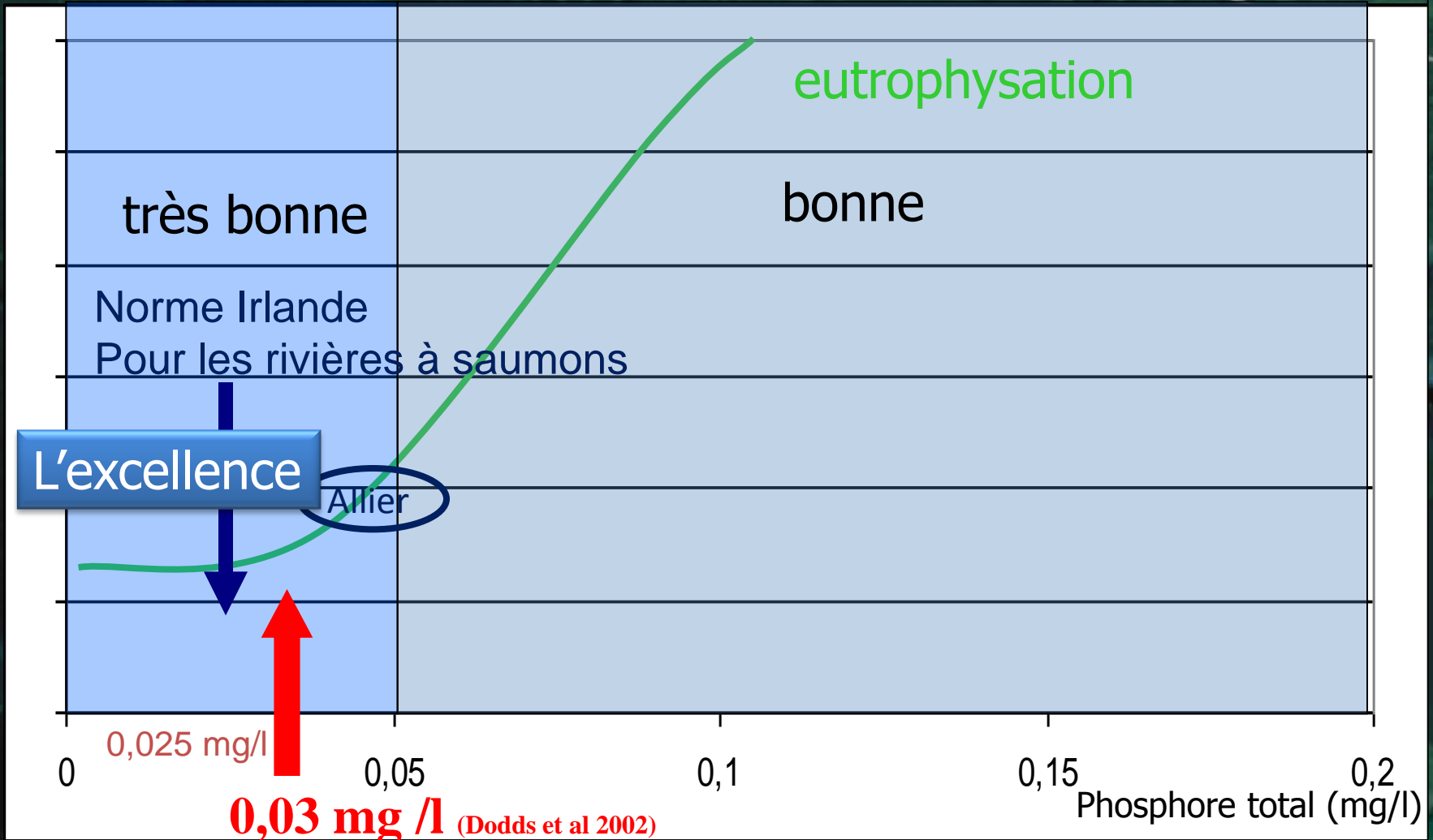


# Habitat

**Qualité de l'eau:**

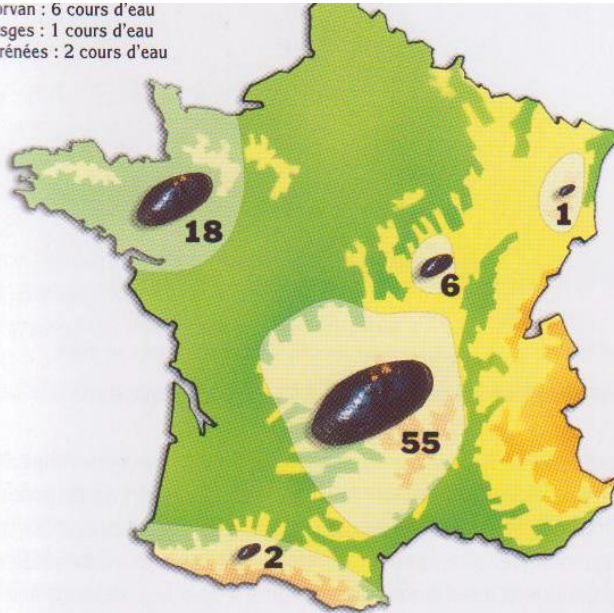
**objectif : l'excellence**

# Qualité d'eau – Quels objectif ?



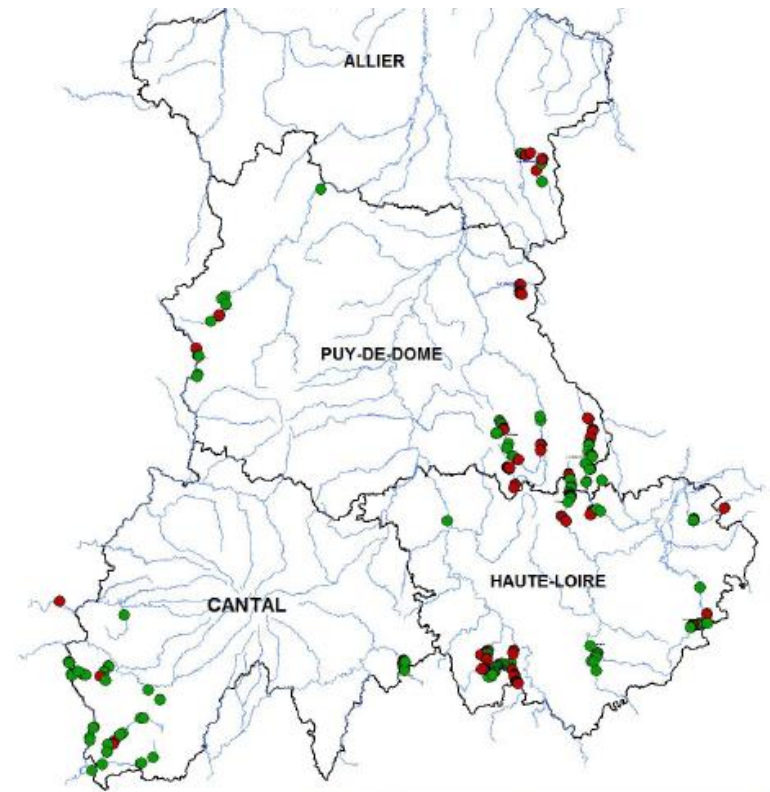
# Une Qualité conforme aux exigences de l'espèce

Morvan : 6 cours d'eau  
Vosges : 1 cours d'eau  
Pyrénées : 2 cours d'eau



Bassin de la Loire : 29 cours d'eau  
Bassin de la Dordogne : 17 cours d'eau  
Bassins de la Bretagne : 15 cours d'eau  
Bassin de la Garonne : 10 cours d'eau  
Bassin de l'Adour : 1 cours d'eau  
Bassin de la Nivelle : 1 cours d'eau

Bassin de la Seine : 4 cours d'eau  
Bassin de la Sélune : 1 cours d'eau  
Bassin de l'Orne : 2 cours d'eau  
Bassin de la Charente : 1 cours d'eau  
Bassin du Rhin : 1 cours d'eau



Observation de Moules périères suite aux prospections réalisés en 2010

■ Absence d'individus  
■ Présence d'individus

# Une Qualité conforme aux exigences de l'espèce



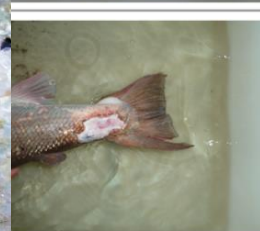
Calcium	11,5
Magnésium	8,0
Sodium	11,6
Potassium	6,2
Chlorures	13,5
< 2	6,3
Sulfates	8,1
Silice	31,7
Bicarbonates	71,0



# Habitat

## Continuité écologique:

Sommes nous  
suffisamment ambitieux ?



Etat fortement dégradé



An underwater photograph of several salmon swimming in a river. The water is clear and greenish, with ripples on the surface. The salmon are in various positions, some swimming towards the camera and others away. A thin white line, possibly a fishing net or rope, is visible in the upper right corner.

**Habitat**

**Prédation**

**Sommes nous  
suffisamment ambitieux ?**

# « Plan Saumon Loire-Allier 2014-2019 » ambitieux



# repeuplement

**Sommes nous  
suffisamment ambitieux ?**



# Le repeuplement : une action temporaire

Rétablir une population à la suite d'une perturbation non-répétitive du milieu et/ou de cette population

**Conserver**

**retrouver** une population sauvage autosuffisante



**Repeupler**

**corriger** le ou les problèmes et empêcher que la perturbation ne se reproduise

# Optimiser le Repeuplement

Qualité

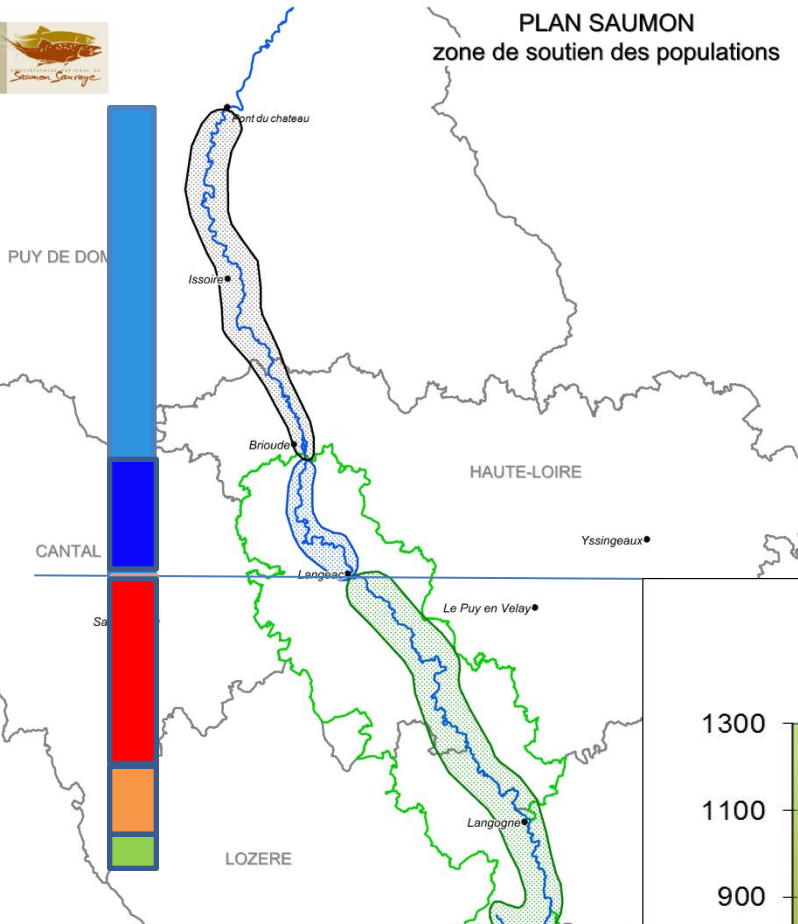
Quantité

localisation



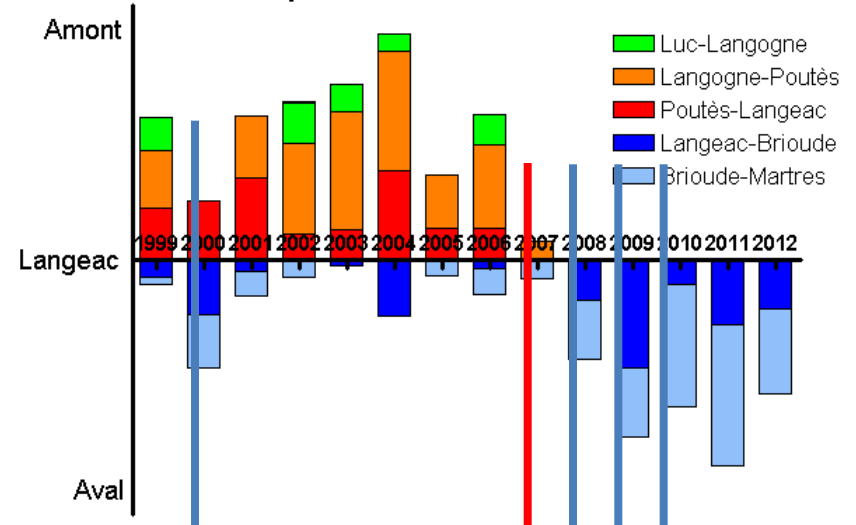


### PLAN SAUMON zone de soutien des populations

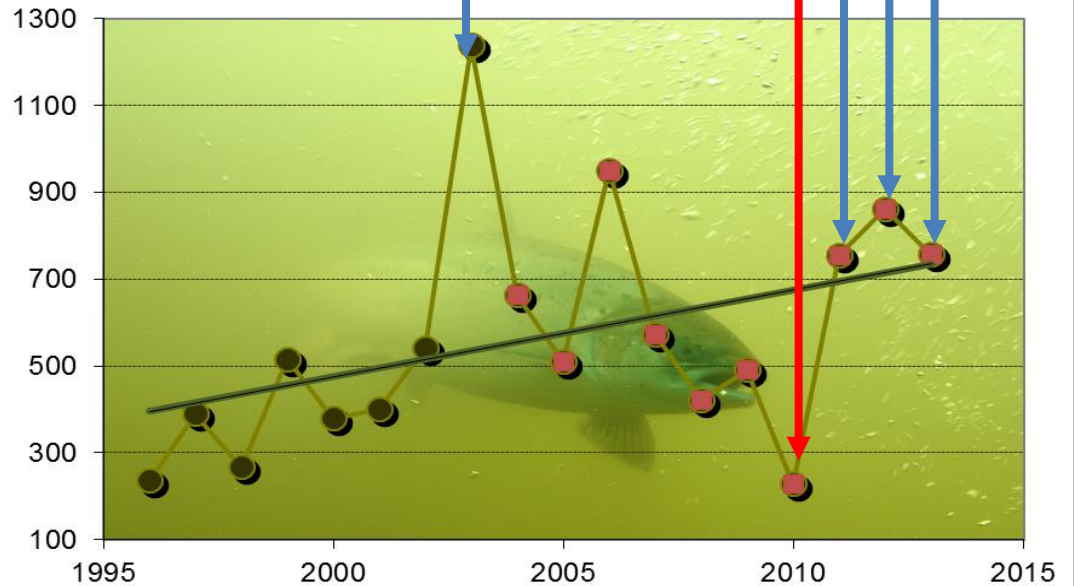


### Répartition des alevins déversés

### Répartition des alevins déversés



### saumons comptabilisés à Vichy



**Quantités variables**

De 1 100 000 à 200 000

**Des secteurs variables**

De Langogne à Pont du Château

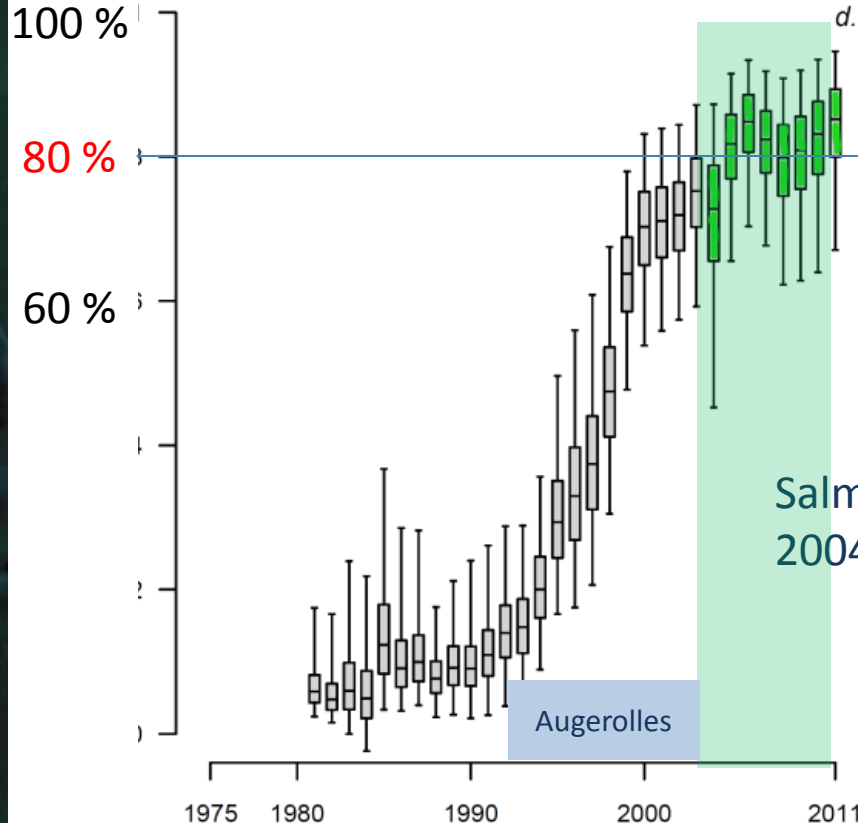
# Contribution des repeuplements

Analyse de la viabilité d'une population naturelle de saumon atlantique (*Salmo salar* L.) dans le bassin de l'Allier

Guillaume Dauphin & Etienne Prévost (2013)

la contribution du programme de repeuplement à la production de juvéniles 0+ a été substantielle à partir du milieu des années 90 et correspond à une augmentation significative du nombre de juvéniles 0+ déversés annuellement. En fonction de l'année et de la zone considérée, la contribution des juvéniles 0+ issus du repeuplement à la densité totale de juvéniles 0+ varie entre 40% et 80% durant cette période

Contribution des repeuplements aux retours d'adultes



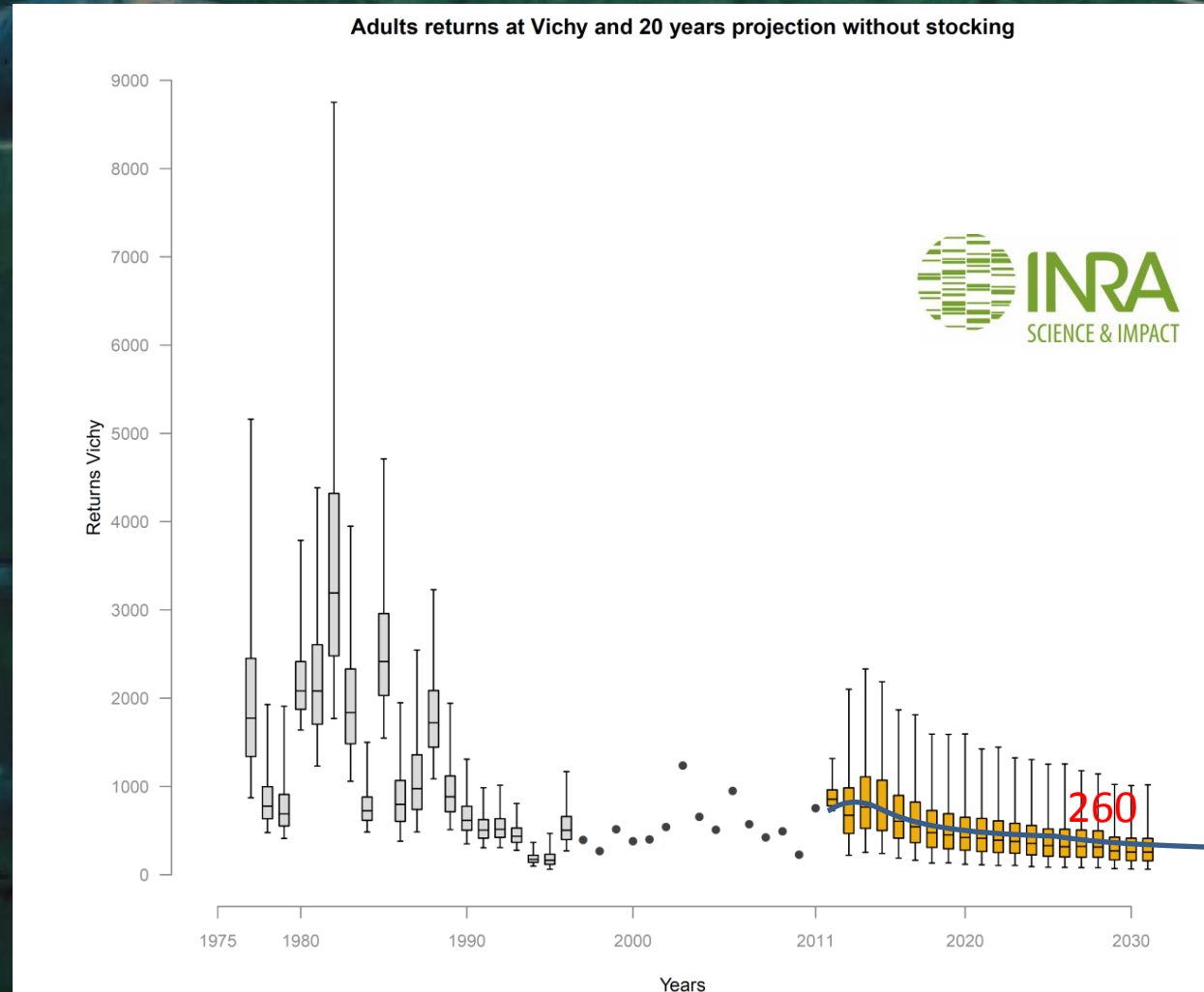
Salmoniculture du Haut-Allier  
2004-2011

# Retours de saumons à Vichy en cas d'arrêt des repeuplements

## Analyse de la viabilité d'une population naturelle de saumon atlantique (*Salmo salar* L.) dans le bassin de l'Allier

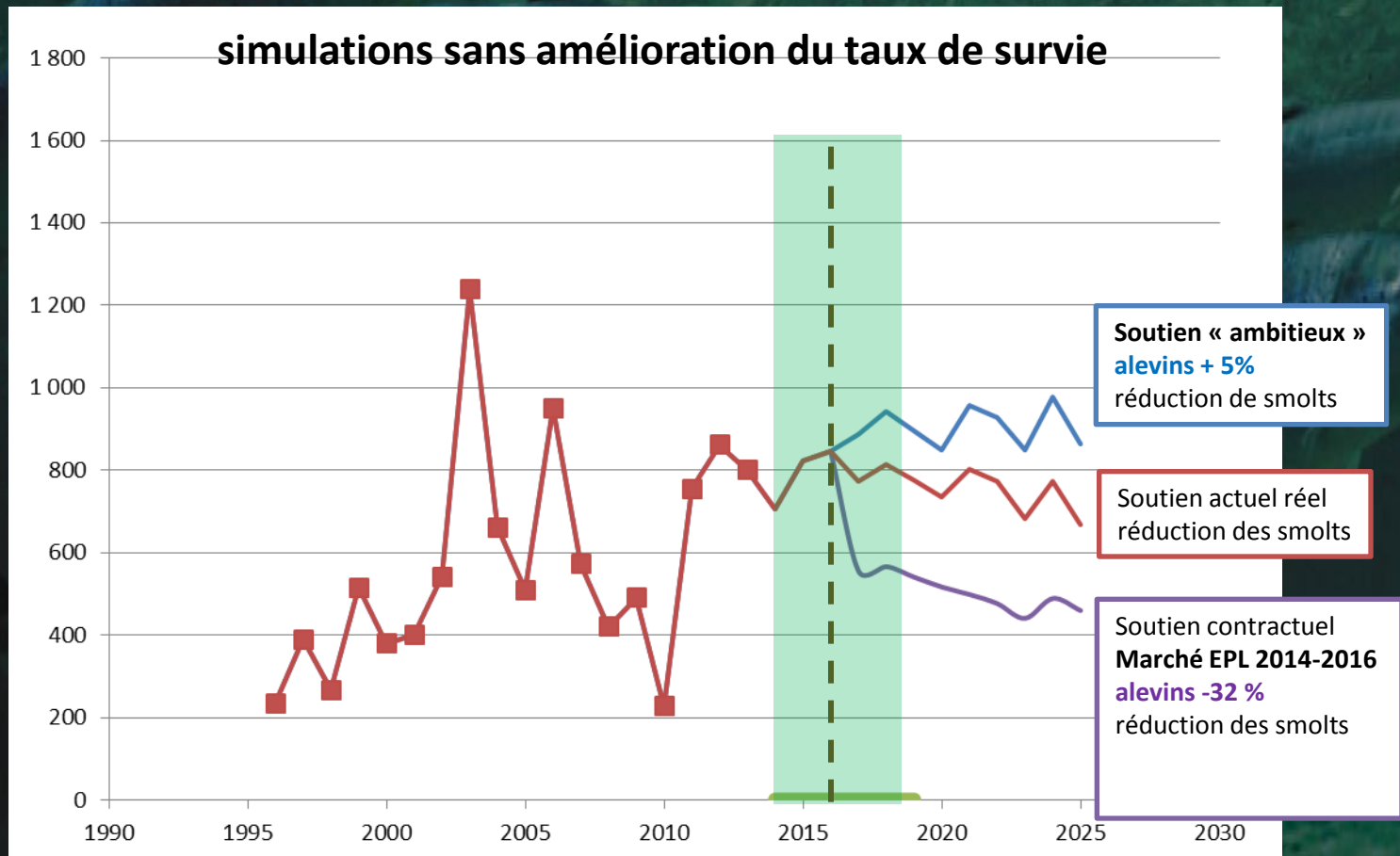
Guillaume Dauphin & Etienne Prévost (2013)

La viabilité d'une population de saumon sauvage dans l'Allier a été évaluée en simulant les retours d'adultes pour les 20 prochaines années en l'absence de repeuplement et en supposant que les conditions environnementales restent les mêmes qu'au cours des 15 dernières années. **Sous ces conditions, les retours d'adultes à Vichy décroîtraient de façon constante pour atteindre en moyenne 260 poissons dans 20 ans avec une probabilité non-négligeable de voir moins de 100 adultes revenir à Vichy (environ 10%).** Sous les conditions environnementales actuelles, comprenant les conditions en mer, sur l'axe Loire-Allier en aval de Vichy et dans l'Allier en amont de Vichy, la population sauvage de saumon serait sur la route d'une quasi-extinction.

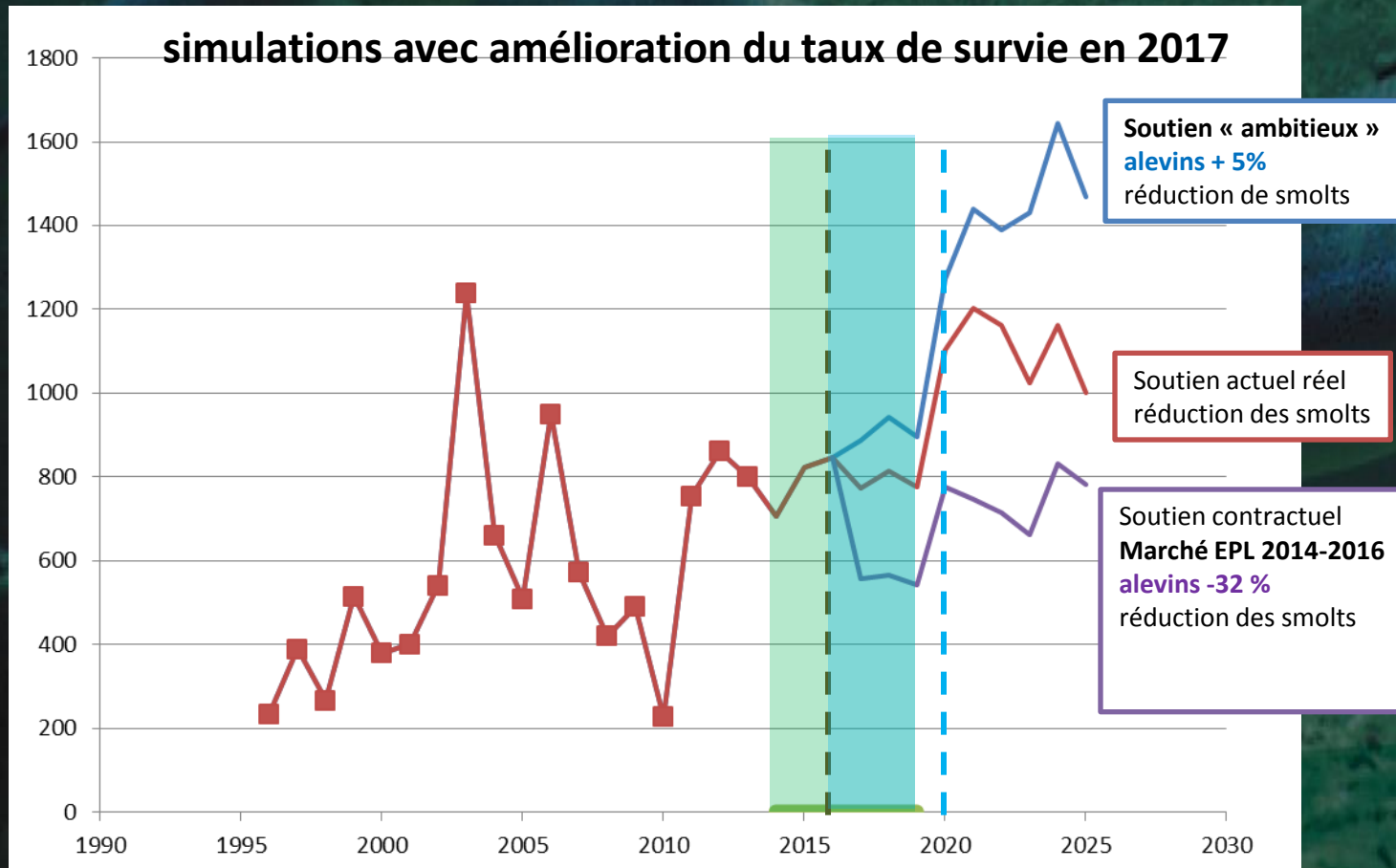




# Quelle ambition pour le repeuplement ?



# Quelle ambition pour le repeuplement ?

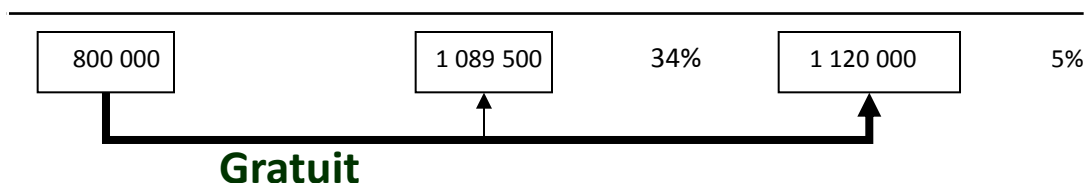


## Propositions : un programme de soutien « ambitieux », « réaliste » et « économique » afin de maintenir la tendance à l'augmentation des retours pendant la période 2017-2019 Et préparer l'après 2019

- Compenser pour partie la réduction des smolts par des alevins
- Optimiser les déversements sur les zones productives
- Valoriser au mieux l'Allier – l'Alagnon – la Sioule

### Effectifs moyens des alevins pour le repeuplement

marché EPL 2019-2013		déversés (2009-2013)		proposé (2014-2019)	
250 000	Allier	390 000	56%	500 000	28%
100 000	Alagnon	160 000	58%	160 000	0%
50 000	Dore	88 000	76%	90 000	2%
120 000	Sioule	168 500	40%	170 000	1%
70 000	Arroux	82 000	17%	70 000	-15%
200 000	Gartempe	183 000	-9%	130 000	-29%
10 000	autre				





**3** Un repeuplement optimisé, de qualité, pour un retour croissant tout en réduisant les budgets

## Un soutien ambitieux et optimisé

objectifs: - maintenir la tendance à l'augmentation , 1600 saumons à terme  
- mobiliser les acteurs pour la reconquête de l'habitat

faisabilité validé par un modèle  
risque minimisé par avis d'un comité scientifique  
des indicateurs de suivi et d'objectif

La baisse du soutien en liaison avec l'amélioration constatée de la survie  
(nombre de retour de poissons sauvages)

# **Pêcher le saumon, Une étape concrète de cette ambition concertée**



*une pêche de loisir durable et respectueuse du  
saumon sans porter atteinte à la population en place*

# **Pêcher le saumon, une étape concrète de l'ambition de ce programme**

***concertation approfondie,***

***analyser les conditions à réunir***

***définir les modalités pratiques.***

***tenir compte des différentes thématiques : conservation de la population et valorisation touristique d'un patrimoine naturel unique.***

***des pêcheurs de saumon sur le bord de la rivière, véritables sentinelles***

***une activité économique et culturelle importante pour le territoire***